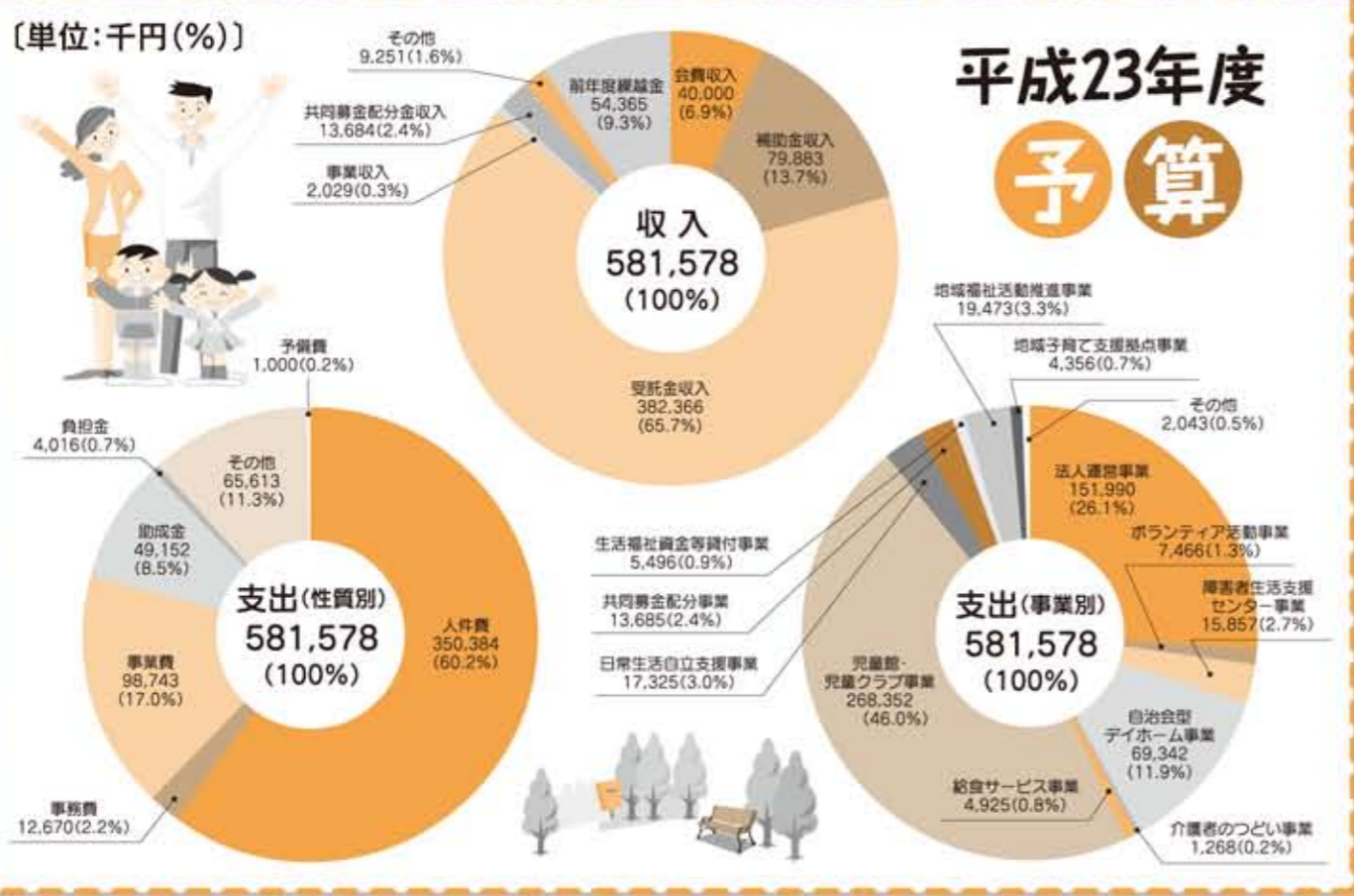


# みんなで創る・しあわせのこころ行きかう ふくしのまち

平成23年度 福井市社協の事業計画・予算

## 平成23年度に市社協が取り組む主な事業



### 各地区での福祉活動の推進

市内49地区の地区社協を中心に住民の方々と協働で地域の支えあいによる見守り活動や予防的福祉活動を推進します。

- 見守り支援、福祉委員活動
- ふれあい福祉まつり
- 地域福祉活動推進会議 など

### ボランティア活動の支援

あらゆる世代の住民が気軽にボランティア活動に興味をもち、参画できるように総合的な情報を提供します。

- ボランティア活動についての相談、調整、支援
- 各種ボランティア講座の開催とボランティアの場づくり

「出張！福井市ボランティアセンター2011」  
「ボランティア活動者発表会」  
「子育て世代向けボランティア講座」など

- 福祉教育の推進
- 企業やNPOとの連携 など

### 障害がある方々への支援

障害者生活支援センターを中心に、障害がある方やその家族が、住み慣れた地域で自分らしく生活ができるよう支援します。

- 自立生活支援講座の開催
- 中央いきいきサロン、さわやかサロンの開催
- パソコン講習会、エコ教室等の趣味や生活に役立つ講座
- ピアカウンセリング など

### 悩みごとの相談

- 法律相談の実施
- 高齢者等財産管理相談

### 高齢者に対する支援

地区社協を中心に高齢者の生きがいづくりや介護予防事業を実施します。

- 自治会型デイホーム事業
- 食事サービス事業
- 介護者のつどい
- 要介護者家族の会「かたらい会」

### 子育て支援

市内の児童館、児童クラブを拠点に子どもたちの健全育成事業に取り組みます。

- 28児童館(27放課後児童会、1移動児童館)
- 2児童クラブ(社・安居)

子育て支援事業を実施します。

- 乳幼児を持つ親子を対象とした子育てひろば
- 地域子育て支援拠点事業(赤とんぼ)の実施
- チャイルドシート貸出し事業の実施(清水支所) など

### 要介護者に対する支援

認知症高齢者など判断能力の不十分な方々を対象に福祉サービスの利用手続きや日常の金銭管理のお手伝いをします。

- 日常生活自立支援事業

### 失業者・低所得世帯への支援

失業者世帯などに対する総合支援資金や生活福祉資金貸付制度についての相談をお受けします。

平成22年度 特別賛助会員加入のお礼 平成22年度 特別賛助会員会費総額 6,640,500円(589件)

平成23年3月1日以降加入企業(敬称略)  
日本興亜損害保険㈱ 福井支店 …10,000円

## 皆さまの会費が市社協活動を支えています

社会福祉協議会の事業・活動の財源は行政からの補助金、委託金、共同募金の配分金、市民の皆さまからの会費等によってまかなわれておりますが、民間の福祉団体として自主的な事業活動を進めていく上では市民の皆さまからの会費が貴重な財源となっております。本年も5月から7月にかけて、一般会員、賛助会員および特別賛助会員加入のお願いをいたしますので、市民の皆さまのご理解とご協力をよろしくお願い申し上げます。

- 一般会員(世帯)会費 1世帯 …… 350円  
自治会を通じて、各世帯にお願いするものです。
- 賛助会員(個人)会費 1口 …… 1,000円  
各地区社協を通じて、社協事業に賛同してくださる個人にお願いするものです。
- 特別賛助会員(法人・事業所)会費 1口 10,000円  
市社協役員が訪問等により、社協活動に賛同して下さる法人・事業所をお願いするものです。

### いただいた会費で行う主な事業

(平成23年度会費収入予算)

地区社協活動への助成(49地区)	17,020千円
市社協運営のために	9,682千円
ボランティア活動の振興のために	3,581千円
食事サービス事業の充実のために	1,865千円
福祉団体への助成	1,493千円
地域福祉活動計画のために	904千円
広報活動充実のために	873千円
自治会型デイホーム事業の充実のために	816千円
子育て支援事業の充実のために	617千円
市民福祉大会の開催	328千円
相談事業	129千円
その他	2,692千円